



# Hållbarhetsrapport 2025



# INNEHÅLLSFÖRTECKNING

INLEDNING	3
GLOBALA MÅLEN	5
Affärsmodell	7
Väsentlighetsanalys	8
Risikanalys	10
Höjdpunkter under året	11
RESPEKT FÖR MÄNSKLIGA RÄTTIGHETER OCH MOTVERKAN AV KORRUPTION	12
Åbenhetsloven	13
MILJÖ	14
Vårt miljöarbete	14
Materialanvändning	14
Nya generationens blyfria mässingslegeringar	15
Miljödokumentation	16
Energianvändning	16
LK tar steg för återvinning av PEX-material	17
LK CubicDetector och LK CubicSecure	18
Energieffektiv rörproduktion	19
Transporter	19
SOCIALA FÖRHÅLLANDEN OCH PERSONAL	20
Medarbetare Arbetsmiljö	20
Sjukfrånvaro	21
Funktionsvariation en tillgång hos LK	22

# INLEDNING

Du läser nu vår hållbarhetsrapport. Här ger vi en heltäckande bild av vårt hållbarhetsarbete, våra mål och vägen dit. Vi vill att rapporten ska öka kunskapen om och inspirera till fler initiativ, såväl internt som externt.

Våra produkter är marknadsledande, både vad det gäller säkerhet och kvalitet och vi har levererat smarta produkter och systemlösningar inom VVS till den svenska marknaden sedan 1910. Vi har ett starkt fokus på vårt hållbarhetsarbete med bland annat miljöcertifieringar och miljövarudeklarationer som stärker vårt arbete gentemot ständiga förbättringar. Detta ligger helt i linje med LK:s utveckling av smartare och mer hållbara lösningar. Våra kunder kan vara trygga med att vi arbetar kontinuerligt med att stärka kvalitén och utveckla vårt hållbarhetsarbete i varje steg i processen, från förfrågan till orderbekräftelse, offert, tillverkning, leverans och eftermarknad.

För att skapa bästa möjlighet av vårt hållbarhetsarbete ska vår arbetsmiljö ge förutsättningar för personlig utveckling och kännetecknas av arbetsglädje, tillit, lärande och att vi lyssnar på varandra. Vi skapar engagemang och motivation genom att anställda inkluderas i beslut och är delaktiga i utvecklingen av våra processer. Vi vill ha en tillåtande arbetskultur där vi är bekväma med att ifrågasätta och att föreslå alternativa lösningar. Med vår viktigaste resurs på LK, vår personal, kommer vi fortsätta att vara framgångsrika i många år framöver, säger styrgruppen på LK.

Vi arbetar löpande med granskning av våra leverantörer och kontroll av vår egen verksamhet. Hållbarhetsrapporten hjälper oss att ifrågasätta och agera. Den belyser vad vi gör bra men också vad som kan förbättras. Den stärker vår inställning att inte luta sig tillbaka eller köra på i samma hjulspår. Vi arbetar varje dag för att uppnå ökad hållbarhet åt våra kunder, oss själva och vår omvärld.

Rapporten omfattar inte verksamheten som bedrivs inom LK Finans AB. Portföljbolag i LK Finans AB som omfattas av lagkravet upprättar egna hållbarhetsrapporter.



**GLOBALA MÅLEN**  
för hållbar utveckling

Världens ledare har förbundit sig till 17 globala mål för att uppnå fyra fantastiska saker till år 2030. Att avskaffa extrem fattigdom. Att minska ojämlikheter i världen. Att lösa klimatkrisen. Att främja fred och rättvisa. Nu är det endast ett fåtal år kvar och ännu kvarstår stora utmaningar världen över. LK kommer fortsatt göra det vi kan för att bidra till framdriften i målluppytlåden.

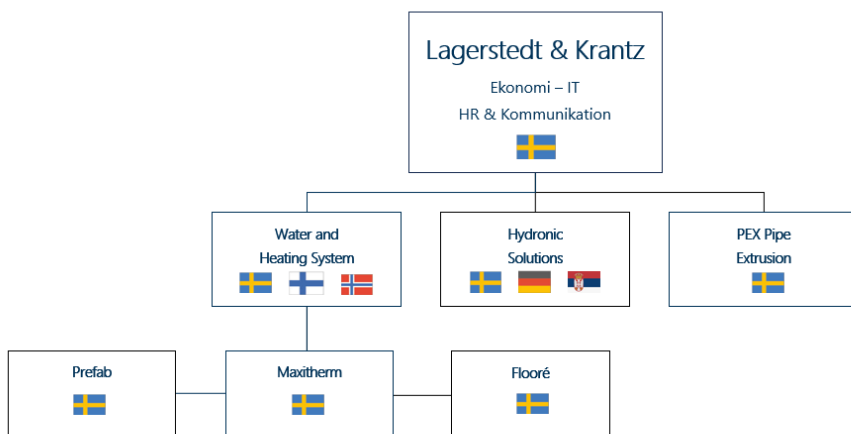
# FÖR EN ENKLARE OCH SMARTARE VARDAG

Enklare, smartare och mer hållbart – på LK utgår vi alltid från att det finns ett bättre sätt att göra saker. I allt vi gör föredrar vi innovation över status quo och enkelhet över komplexitet. Med den övertygelsen utvecklar vi på LK smarta produkter och systemlösningar för värme, vatten och sanitet.

**Hydronic Solutions** är en ledande ventil- och systemtillverkare i Europa med en årlig produktion av miljontals ventiler för den globala VVS-marknaden. Våra lösningar baseras på en helhetssyn om hur ventiler, styrenheter, komponenter och prefabricerade produkter fungerar ihop. I allt från standard till avancerade specialanpassningar ser vi till att den lösning du behöver idag också rustar dig för framtiden.

**PEX Pipe Extrusion** tillverkar plaströr av hög kvalitet till VVS-industrin. Våra egentillverkade, förnätade PE-Xa-rör med unik böjlighet och tryckstyrka är exempel på en ständig produktutveckling, alltid med målet att förenkla din vardag och säkra dig för en ännu smartare framtid.

**Water and Heating System** är ledande i Norden inom lösningar för värme- och tappvattensystem. Våra system är enkla att installera och i vår prefabriceringsanläggning tillverkar vi även skräddarsydda system som ytterligare förenklar installationen. Från idé till färdig produkt, här får du de smartaste lösningarna, idag och i framtiden.



## Fem fakta om LK



# GLOBALA MÅLEN

Världens ledare har förbundit sig till 17 globala mål för att uppnå fyra fantastiska saker till år 2030. Att avskaffa extrem fattigdom. Att minska ojämlikheter i världen. Att lösa klimatkrisen. Att främja fred och rättvisa.

LK stödjer Agenda 2030 och har under de senaste åren fokuserat vårt bidrag till sex av dessa mål. Med endast några år kvar till 2030 kommer vi nu att accelerera arbetet.



**GLOBALA MÅLEN**  
för hållbar utveckling

## GLOBALT MÅL

## FOKUS PÅ MÅL

## HUR VI BIDRAR TILL MÅLET



**6.1** Senast 2030 uppnå allmän och rättvis tillgång till säkert och ekonomiskt överkomligt dricksvatten för alla.

**6.4** Till 2030 väsentligt effektivisera vattenanvändningen inom alla sektorer samt säkerställa hållbara uttag och en hållbar försörjning med sötvatten för att angripa vattenbristen och väsentligt minska det antal människor som lider av vattenbrist.

- Tillverkar produkter för säkert dricksvatten, för god hälsa och samtidigt ser till att hindra utsläpp genom exempelvis tygodkännanden på våra produkter.
- Skapar produkter som effektiviserar vattenanvändningen och förhindrar vattenskador. Sid 18.
  - LK CubicSecure mäter vattenflödet i realtid och upptäcker vattenläckor omedelbart.



**7.3** Till 2030 fördubbla den globala förbättringstakten vad gäller energieffektivitet.

**7.A** Till 2030 stärka det internationella samarbetet för att underlätta tillgång till forskning och teknik inom ren energi, inklusive förnybar energi, energieffektivitet samt avancerad och renare fossilbränslebaserad teknik, samt främja investeringar i energiinfrastruktur och ren energiteknik.

- Genom att göra produkter som främjar användningen av förnybara energikällor, såsom vattenbesparingsystem eller ventiler som effektivt utnyttjar förnybara energikällor.
- Vi investerar i forskning och utveckling för att skapa innovativa lösningar som bidrar till ökad energieffektivitet och minskad klimatpåverkan.



**8.1** Upprätthålla ekonomisk tillväxt per capita i enlighet med nationella förhållanden och i synnerhet en BNP-tillväxt på minst 7 procent per år i de minst utvecklade länderna. Arbetsstillfällen som bidrar till att stärka Sveriges BNP.

**8.4** Fram till 2030 successivt förbättra den globala resurseffektiviteten i konsumtionen och produktionen samt sträva efter att bryta sambandet mellan ekonomisk tillväxt och miljöförstöring, i enlighet med det tioåriga ramverket för hållbar konsumtion och produktion, med de utvecklade länderna i täten.



**8.5** Senast 2030 uppnå full och produktiv sysselsättning med anständiga arbetsvillkor för alla kvinnor och män, inklusive ungdomar och personer med funktionsnedsättning, samt lika lön för likvärdigt arbete.

**8.8** Skydda arbetstagarnas rättigheter och främja en trygg och säker arbetsmiljö för alla arbetstagare, inklusive arbetskraftsinvandrare, i synnerhet kvinnliga migranter, och människor i otrygga anställningar.

- Direkta arbetstillfällen som bidrar till att stärka Sveriges ekonomi. Indirekta arbetstillfällen som är involverade i leverantörsledet.
- Vi arbetar ständigt med att förbättra resurseffektiviteten och välja hållbara materialval i produktionen. Genom smarta lösningar bidrar vi till minskad energi och resursanvändning för konsumenten. Sid 14.
- Aktivt arbete för en säker-, trivsamt- och inkluderande arbetsmiljö. Med hjälp av policys och certifieringar följer vi upp detta arbete kontinuerligt. Sid 20.
- Uppförandekod vad gäller ekonomi, miljö och socialt ansvarstagande. Uppförandekoden säkerställer etiska och lagliga krav på våra leverantörer och medarbetare, samt främjar en trygg och säker arbetsmiljö för alla. Sid 12.
- Program för arbetsmiljö, hälsa och säkerhet. För att våra medarbetare ska känna att de arbetar i en säker miljö genomför vi utbildningar i arbetsmiljö, bland annat HLR och utbildning i arbetsmiljö och organisatorisk och social arbetsmiljö. Utbildningarna är en viktig del för att vi ska kunna identifiera och förebygga risker i arbetsmiljön.

# GLOBALA MÅLEN

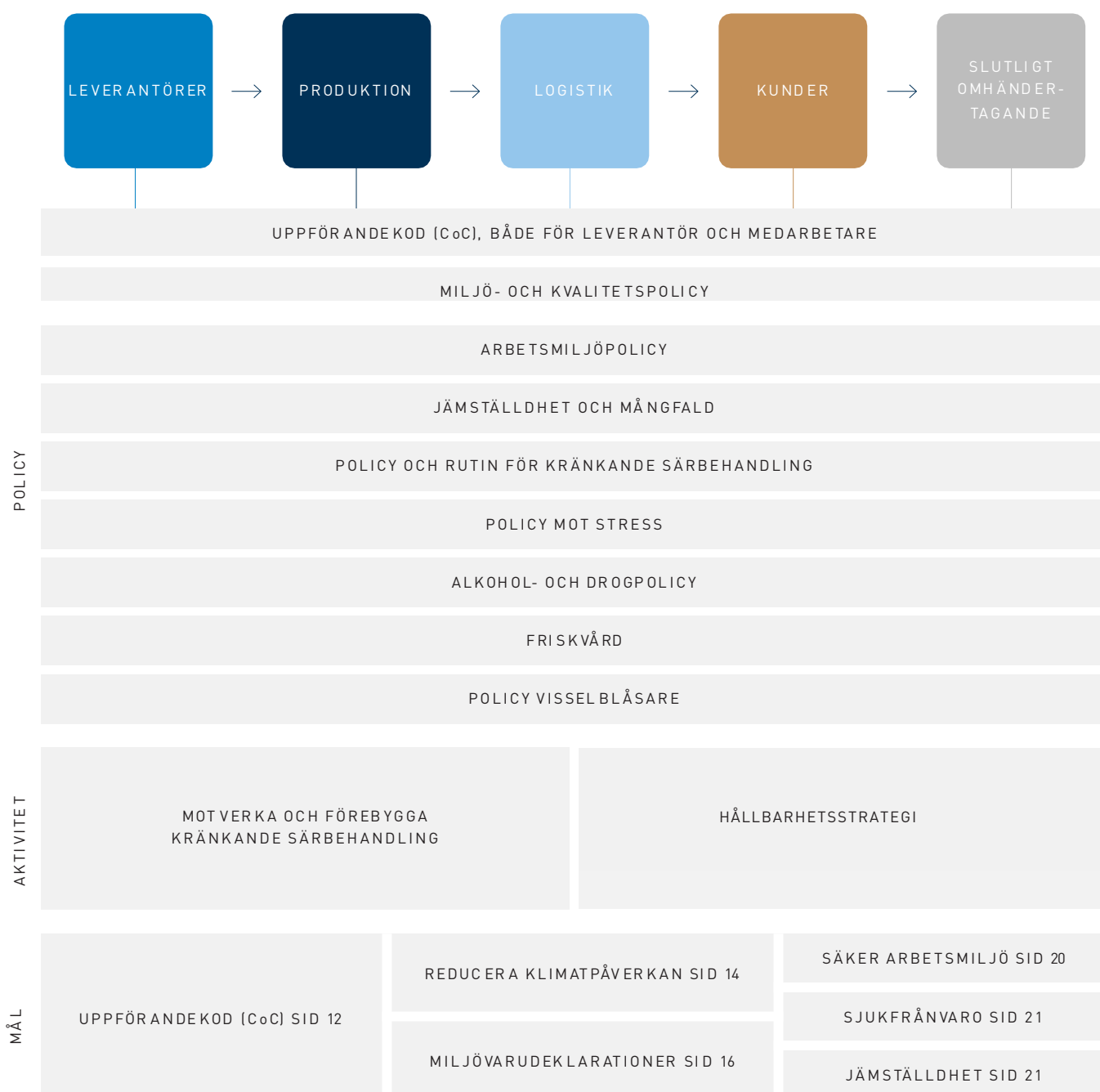


GLOBALT MÅL	FOKUS PÅ MÅL	HUR VI BIDRAR TILL MÅLET
	<p>9.4 Till 2030 rusta upp infrastrukturen och anpassa industrin för att göra dem hållbara, med effektivare resursanvändning och fler rena och miljövänliga tekniker och industriprocesser. Alla länder vidtar åtgärder i enlighet med sina respektive förutsättningar.</p>	<ul style="list-style-type: none"><li>• Arbeta med nya material och innovationer för lägre miljöpåverkan. Sid 14.</li><li>• Medverkar i projekten BRAVO II och BRAZERO – om nya generationens blyfria mässingslegeringar. Sid 15.</li><li>• LK:s rörfabrik och logistikcenter i Ulricehamn är självförsörjande på värme, tack vare värmeåtervinning från produktionen. Dessutom har både el- och vattenförbrukningen reducerats. Sid 20</li></ul>
	<p>12.2 Senast 2030 uppnå en hållbar förvaltning och ett effektivt nyttjande av naturresurser.</p> <p>12.5 Till 2030 väsentligt minska mängden avfall genom åtgärder för att förebygga, minska, återanvända och återvinna avfall.</p> <p>12.6 Uppmuntra företag, särskilt stora och multinationella företag, att införa hållbara metoder och att integrera hållbarhetsinformation i sin rapporteringscykel.</p>	<ul style="list-style-type: none"><li>• Samarbeten med leverantörer för att minska klimatpåverkan genom materialval. Sid 14.</li><li>• Vi ser löpande över våra transporter och hur vi kan effektivisera dem. Sid 20.</li><li>• Produkthandbok för materialval med lägst miljöpåverkan.</li><li>• Återvinning av spillvärme i LK:s rörfabrik. Sid 19.</li><li>• Arbeta för ökad cirkularitet och en minskad resursanvändning i vår produktutvecklingsprocess.</li><li>• Arbetar för optimal konstruktion och återanvändning av material.</li><li>• Ständigt arbete internt och externt kopplat till resursanvändning i produktionen. Vi arbetar för en mer transparent och korrekt hållbarhetsredovisning, inklusive miljödokumentation, över våra produkter och verksamhet. Sid 8 samt 16.</li></ul>

# Affärsmodell

## Vår vision

Vi är förstahandsvalet för smartare och mer hållbara lösningar i ett enklare vardagsliv.



# Väsentlighetsanalys

Som en central del av LK:s strategi för att identifiera och prioritera frågor som är av betydelse för vår verksamhet såväl som för våra intressenter har vi genom åren genomfört väsentlighetsanalyser med jämna mellanrum. LK har under året uppdaterat och arbetat vidare med tidigare beslutad väsentlighetsanalys samt lagt stort fokus på förberedelser och bevakning av kommande lagstiftningsförändringar kopplat till hållbarhetsrapportering.

LK genomförde en grundlig väsentlighetsanalys 2022 vilken har uppdaterats årligen utefter rådande läge och förändringar i verksamheten. Under 2024 och 2025 genomfördes nya väsentlighetsanalyser för samtliga bolag inom LK-koncernen, enligt principerna för dubbel väsentlighetsanalys. Detta gjordes i enlighet med ESRS-standarderna som del i förberedelserna för EU:s lagstiftning för hållbarhetsrapportering, Corporate Sustainability Reporting Directive (CSRD). Analyserna har identifierat påverkan, risker och möjligheter, samt skattat dessa utifrån en koncerngemensam bedömningsmetod.

Slutligen har analyserna konsoliderats och det slutgiltiga tröskelvärdet för väsentliga områden har sedan fastställts av styrgruppen. Processen har inkluderat djupgående förståelse av vår värdekedja, vår marknad och affärsmodell samt relevanta intressentperspektiv. Flera av bolagen inom LK har även deltagit i olika typer av forskningsprojekt tillsammans med forskningsinstitut, universitet och företag.

Under 2025 presenterade EU planerade regelförändringar i form av Omnibus-paketet. Med anledning av Omnibus och osäkerheterna kring kommande lagstiftning för hållbarhetsrapportering har LK valt att pausa CSRD-förberedelserna och istället undersökt möjligheter för framtida analysramar och rapportering.

Under året har därför stort fokus lagts på att utforma en ny gemensam hållbarhetsstrategi för LK, där utfallet av de dubbla väsentlighetsanalyserna har varit en central del i detta arbete. Arbetet kommer nu att fortsätta under 2026 och vi ser med stor förväntan fram emot att utveckla och presentera en strategi för framtiden. Tills vidare arbetar vi vidare med befintlig väsentlighetsanalys, presenterad nedan.



## Vår påverkan

Vi analyserar kontinuerligt vår påverkan på människa, miljö och samhälle. Vi lägger stort fokus på att använda resultatet av EPD:er till att förbättra och utveckla våra produkter så att vi kan arbeta för att minska klimatavtrycket och vår negativa påverkan. EPD:erna kan även hjälpa våra kunder att ta medvetna beslut.

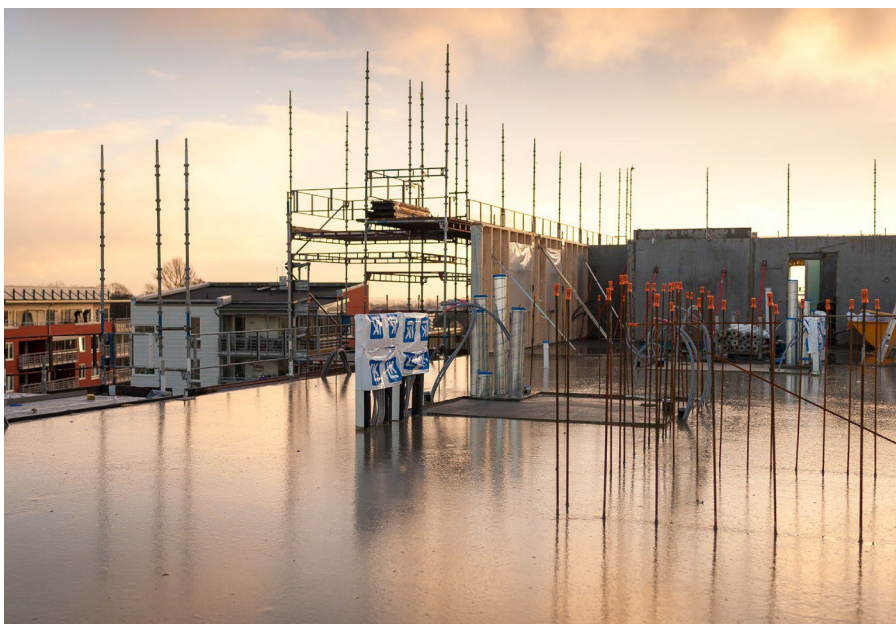
Flera goda exempel finns där vi gjort hållbara förbättringar. Som exempel på en av våra produktionsanläggningar återvinner vi spillvärme och cirkulerar vatten i slutet system. Vi utvärderar hela tiden vår energianvändning. Dessa åtgärder är inte bara hållbara utan även ekonomiskt fördelaktiga. Målet med hållbarhetsarbetet är att säkerställa en långsiktig och hållbar utveckling för företaget. Vi har förstärkt vårt fokus på bemanningssidan. Just nu har vi 7 personer inom koncernen som jobbar del- eller heltid med hållbarhetsutveckling, men inom hela LK finns engagemanget. Vad vi gör sammanfattas i punkterna nedan.

### Planerade åtgärder

Vi har ett pågående arbete att utveckla och förbättra vårt arbete inom samtliga tre hållbarhetsdimensioner. Som en del av detta ska vi nu bana väg för en ny gemensam riktning framåt. Vi har en god plattform med många nöjda, engagerade och stolta medarbetare inom LK som vill fortsätta vårt långsiktiga arbete med ständig utveckling.

### Hållbarhet för LK innebär att vi:

- **Gör hållbara affärer** - Vi vill skapa långsiktiga relationer med våra kunder. Vi gör affärer på etiskt sätt och i linje med LK:s värderingar.
- **Är en hållbar arbetsgivare** - Vår personal är vår viktigaste resurs som ska utvecklas och trivas. Vi arbetar aktivt för en säker och trygg arbetsmiljö med största omsorg om vår personal.
- **Verkar för en hållbar miljö** - Delar av vårt produktsortiment är avsedda att användas i över 100 år. Vi arbetar ständigt för att minska resursanvändningen i vår verksamhet.
- Vi och våra leverantörer ska **följa vår Code of Conduct** eller ha en liknande egen.



Under 2025 har LK haft ett fortsatt fokus på att kartlägga vår påverkan, risker och möjligheter. Vi kommer arbeta vidare med vår kartläggning av våra produkters påverkan genom miljövarudeklarationer. Utöver detta har vi även under året arbetat med en utökad datainsamling, bland annat kopplat till klimatpåverkan och cirkularitet.

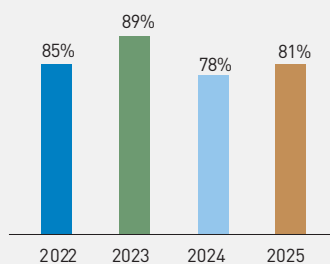
# Risikanalyt

TEMATISKT OMRÅDE	IDENTIFIERAT RISKOMRÅDE	BESKRIVNING AV POTENTIELL RISK	HUR VI HANTERAR IDENTIFIERADE RISKER
MILJÖ	Energianvändning i organisationen	Störst energianvändning har vår produktionsenhet i Ulricehamn.	<ul style="list-style-type: none"> <li>Genom ett gemensamt elavtal för alla våra verksamheter får vi bättre kontroll på den el vi köper.</li> <li>Vårt bolag LK Pex återvinner värme från produktionen och levererar överskottet till Ulricehamn Energi.</li> </ul>
	Transport	Vårt material kräver transporter och med utgångspunkt från centrallagret i Ulricehamn avses att klimatkompensera alla uttransporter därifrån.	<ul style="list-style-type: none"> <li>Genom att plantera träd begränsar vi effekterna av koldioxidutsläpp.</li> </ul>
	Cirkularitet	Våra produkters miljöpåverkan under hela livscykeln, från materialutvinning till slutligt omhändertagande.	<ul style="list-style-type: none"> <li>LK Prefab använder sig av smartare emballage vid leverans av produkter för att underlätta källsortering.</li> </ul>
	Omställning till blyfritt	Merparten av LK:s produktsortiment är framtaget för att vara installerade under hela sin tekniska livslängd. Våra produkter måste designas så att de kan återcirkuleras även efter 50+ år.	<ul style="list-style-type: none"> <li>Genom fördjupning ökar vår kunskap och detta gör vi bland annat genom att vara en deltagare i olika projekt, såsom nedan; <ul style="list-style-type: none"> <li>BRAVO, BRAVO II OCH BRAZERO</li> <li>Cirkulära byggprodukter i plast</li> <li>LFM30</li> <li>Produktguide</li> </ul> </li> </ul>
PERSONAL	Sjukskrivning och ohälsa i arbetet	Obalans mellan konjunktur, organisationsförändringar och arbetsbelastning för personal.	<ul style="list-style-type: none"> <li>Vi följer kontinuerligt upp all sjukfrånvaro.</li> <li>Pulsmätningar via Winningtemp sker veckovis eller varannan vecka.</li> <li>Regelbundna medarbetarsamtal.</li> <li>Frekvent användande av Avonovas tjänster inom arbetsmiljö i förebyggande syfte.</li> <li>Hälsokontroller vartannat år.</li> <li>Kontinuerlig arbetsmiljöutbildning för chefer och skyddsombud.</li> <li>Personalstöd för samtliga medarbetare via Falck Healthcare.</li> <li>Slumpmässiga drog- och alkoholtester.</li> </ul>
	Arbetsolyckor	Risk för olyckor i arbetet framför allt vid lagerarbete, maskinarbete och i produktion.	<ul style="list-style-type: none"> <li>Skyddsronder genomförs regelbundet.</li> <li>Tillbud och olyckor registreras i ett gemensamt system för koncernen, som följs upp i skyddskommittéerna.</li> <li>I pulsmätningarna med Winningtemp ställer vi frågor om fysisk, organisatorisk- och social arbetsmiljö samt diskriminering.</li> </ul>
	Korruption	Risker i samband med kund och leverantörskontakter.	<ul style="list-style-type: none"> <li>LK tolererar inte korruption, mutor och orättvist agerande som begränsar den fria konkurrensen.</li> <li>Vi informerar våra medarbetare kontinuerligt om uppförandekoden.</li> <li>Leverantörer som inte har en egen Uppförandekod (CoC) som motsvarar LK:s får skriva under vår Uppförandekod (CoC).</li> </ul>
MÄNSKLIGA RÄTTIGHETER	Mångfald och diskriminering	VVS-branschen är traditionellt mansdominerad, vilket speglar fördelningen även på LK.	<ul style="list-style-type: none"> <li>På vår karriärsida lyfter vi bland annat fram våra affärsområden, förmåner och karriärmöjligheter i form av medarbetarintervjuer, där vi intervjuat en majoritet kvinnor.</li> <li>Vid rekrytering, om två kandidater är jämbördiga, ska alltid den kvinnliga kandidaten prioriteras med hänsyn till gruppens fördelning av kvinnor och män.</li> <li>Vi mäter och följer upp diskriminering i våra pulsmätningar utifrån alla diskrimineringsgrunder.</li> <li>Vi på LK har en nolltolerans mot diskriminering.</li> <li>Varje bolag ska ha minst en aktivitet kring jämställdhet i respektive bolags verksamhetsplan som ska syfta till att öka jämställdheten inom LK.</li> </ul>

## Höjdpunkter under året

# 81%

SVARFREKVENNS FRÅN  
ÅRETS  
PULSMÄTNINGAR



ROSA OKTOBER  
OCH MUSTACHKAMPEN

LK DELTAR I  
FORSKNINGSPROJEKTEN  
BRAVO, BRAVO II OCH BRAZERO,  
SOM  
HANDLAR OM BLYFRIA  
MÄSSINGSLAGERINGAR



VI-SKOGEN

VI PLANTERAR

# 660

TRÄD FÖR ATT  
KLIMATKOMPENSERA  
TRANSPORTER FRÅN  
VÅRT LOGISTIKCENTER.

# EPD®

LK Systems har EPD:er på  
66 % av  
sitt installationsortiment.



RESULTAT FRÅN  
PULSMÄTNINGARNA  
HÖSTEN 2025

Ledarskap..... 8,4 (8,2 – 2024)

Engagemang .....8,4 (8,3 – 2024)

ENPS.....22 (17 – 2024)



LK Golvvärmelist Combi 16/20  
är tillverkad av 100%  
återvunnen HDPE, en plast  
som har låg klimatpåverkan.

BLYFRITT  
MÄSSINGSSORTIMENT  
FÖR TAPPVATTEN.

# RESPEKT FÖR MÄNSKLIGA RÄTTIGHETER OCH MOT- VERKAN AV KORRUPTION

All affärsverksamhet ska bedrivas i enlighet med gällande lagar och förordningar i respektive land. För att säkerställa kontrollen över vår värdekedja främjar vi långsiktiga samarbeten med såväl kunder som leverantörer.

## Uppförandekod (CoC)

Vår Uppförandekod (CoC) genomsyrar hela vår verksamhet. Vi tolererar inte korruption, mutor och andra handlingar som begränsar eller snedvrider konkurrensen. Den tydliggör vilka krav och förväntningar vi har på våra leverantörer, till exempel att de respekterar grundläggande mänskliga rättigheter och behandlar sina anställda rättvist och med respekt. Alla leverantörer ska skriva under vår Uppförandekod (CoC) eller visa upp en egen version som motsvarar vår.

“ALLA LEVERANTÖRER SKA SKRIVA  
UNDER VÅR UPPFÖRANDEKOD (CoC)  
ELLER VISA UPP EN EGEN SOM  
MOTSVARAR VÅR.”

Våra medarbetare informeras kontinuerligt om vår uppförandekod (CoC). Vi har en tydlig information i vår verksamhet om vikten av att vi och våra leverantörer lever upp till dessa principer och krav.

## LK Systems arbeider for å sikre etterlevelse av den norske åpenhetsloven.

Åpenhetsloven, på svensk «öppenhetslagen», har som mål å fremme selskapers respekt for menneskerettigheter og anstendige arbeidsforhold. LK Systems er ledende i Norden innen løsninger for varme- og tappevannssystemer. Våre systemer er enkle å installere, og i vårt prefabrikasjonsanlegg produserer vi også spesialtilpassede systemer som forenkler installasjonen ytterligere. Fra idé til ferdig produkt - her får du de smarteste løsningene, både i dag og i fremtiden.

Våre produkter er markedsledende både når det gjelder sikkerhet og kvalitet, og vi har levert smarte produkter og systemløsninger for VVS til det svenske markedet siden 1910. Vi har et sterkt fokus på bærekraft, blant annet gjennom miljøsertifiseringer som styrker arbeidet vårt for å sikre kontinuerlig forbedring. Dette er helt i tråd med LKs utvikling av smartere og mer bærekraftige løsninger. Kundene våre kan være forvisset om at bærekraften i produkter og drift er ivaretatt i alle ledd, fra bestilling til ordrebekreftelse, tilbud, produksjon, levering og ettermarked.

LK Systems arbeid med åpenhetsloven:

- For å sikre at vi overholder åpenhetsloven, arbeider vi aktivt med å dokumentere og rapportere vår virksomhet.
- Vi informerer alle medarbeidere om LKs Code of Conduct.


Vurdering av leverandører:

- Vi vurderer våre leverandører ut fra kriterier for samfunnsansvar, deriblant arbeidsforhold, miljøinnsats og menneskerettigheter.
- Vi gjennomfører jevnlig tredjepartsrevisjoner for å forebygge og stanse faktiske negative konsekvenser eller redusere betydelig risiko for negative konsekvenser.
- Vi følger regelmessig opp leverandørene våre for å sikre at de oppfyller våre krav til samfunnsansvar og bærekraft.

- Vi gjennomfører også regelmessige revisjoner av rapporteringen for å sikre at den er korrekt og oppdatert og gir opplæring til de som utfører revisjonene.
- Vi er bevisst på at vi kun ønsker å samarbeide med ISO 9001- og/eller ISO 14001-sertifiserte selskaper. Vi føler oss trygge på at sertifiserte selskaper blir revidert av en akkreditert tredjepartsrevisor.
- Alle leverandører vi samarbeider med, må skrive under på våre etiske retningslinjer eller ha tilsvarende retningslinjer som de arbeider ut fra og kan fremlegge.
- Produktene våre er typegodkjent og revidert av tredjepart, der også hensyn til miljøet inngår som et viktig aspekt.

Vi er opptatt av å opprettholde de høyeste standarder for åpenhet og innsyn. På den måten bygger vi tillit og langsiktige relasjoner med våre kunder og partnere. Vi tar åpenhetsloven på alvor og vil fortsette arbeide med å være en foregangsbedrift når det gjelder å fremme bedrifters respekt for menneskerettigheter og anstendige arbeidsforhold.

  
Tomas Strand  
Daglig leder

  
Michael Söderberg  
Styreleder

# MILJÖ

## Vårt miljöarbete

På LK utgår vi alltid från att det finns ett bättre sätt att göra saker. Denna inställning genomsyrar även vårt hållbarhetsarbete där vi ständigt söker efter mer hållbara vägar framåt. Som en ledande aktör inom VVS-branschen känner vi ett ansvar för att föregå med gott exempel. Vi ser lagar och kundförväntningar som minimikrav och strävar alltid efter att ligga steget före för att påskynda utvecklingen mot en hållbar framtid.

För att säkerställa fokus på kvalitet och miljö är vi ISO-certifierade\*. Detta ger oss en riktning inom organisationen, men även trovärdighet för våra externa intressenter. Vi ställer även krav på våra leverantörer och deras miljöprestanda genom en uppförandekod (CoC). Den säger bland annat att leverantören ska ha kunskap om och kontroll över sin miljöpåverkan samt arbeta aktivt för att reducera negativa miljöeffekter.

För att ständigt utveckla mer miljöriktiga produkter, lösningar och system räcker det dock inte att bara ha regelverk och uttalade miljömål. Det krävs även långsiktigt engagemang, attitydförändringar och praktiska verktyg i den dagliga verksamheten. Därför avsätter vi tid och resurser åt att förankra hållbarhetsarbetet i hela organisationen. Hos LK pågår förbättringsarbetet varje dag.

## Materialanvändning

Materialanvändningen i våra produkter står för en betydande del av LK:s miljöpåverkan. Vår kunskap om vilka materialalternativ som kan användas har ökat genom LK Systems produkthandbok, där vi har riktlinjer för vilket material som är lämpligt att användas beroende på ändamål. Grundregeln är att vi vill skapa största möjliga nytta med minsta möjliga klimatavtryck. Klimatavtrycket mäts under utvecklingen av produkten samt vid framtagandet av en EPD. Produkthandbokens syfte är att skapa produkter med så låg klimatpåverkan som möjligt i förhållande till konstruktionen och förväntad livslängd.

Vi eftersträvar att använda material som vi anser kommer vara attraktiva i framtiden. Med detta menar vi att materialet kommer ha hög efterfrågan för materialåtervinning och därmed bidra till cirkularitet. Detta ger oss även möjlighet att påverka och ställa högre krav på våra leverantörer. Vi ser betydelsen av att vara med i olika bransch- och standardiseringsorganisationer såsom VVS-Fabrikanternas Råd, Säker Vatten, SINTEF, TEPPFA och Svensk Armaturindustri. Detta hjälper oss i arbetet med att hålla oss uppdaterade om utvecklingen inom branschen.

### \*ISO-CERTIFIERING

LK SYSTEMS AB OCH AS  
- ISO 14001/ISO 9001

LK PREFAB AB  
- ISO 14001/ISO 9001

LK ARMATUR AB  
- ISO 14001/ISO 9001

LK PEX AB  
- ISO 14001/ISO 9001

LK MAXITHERM AB  
ARBETAR ENLIGT ISO 9001

FLOORÉ AB  
ARBETAR ENLIGT ISO 9001

LK SYSTEMS OY  
ARBETAR ENLIGT ISO 9001

### ÅTERVUNNET MATERIAL I VÅRA PRODUKTER

Vi eftersträvar alltid att använda material med så låg klimatpåverkan som möjligt i våra produkter så långt det är möjligt. Detta är en fråga som vi prioriterar och följer upp med våra leverantörer. Produkthandboken styr vilket material som är mest lämpligt. I vissa fall kan det innebära återvunnet material och i de fallen eftersträvar vi alltid att använda det. Andelen återvunnet material i en produkt presenteras i produktens EPD (miljövarudeklaration).

# Nya generationens blyfria mässingslegeringar

LK Systems har sedan 2022 varit engagerat i flera forsknings- och utvecklingsprojekt med fokus på övergången till blyfria mässingslegeringar. Under 2025 avslutades projekten NewLeaf och BRAVO, vilka haft som mål att utveckla, testa och identifiera förutsättningar för industriell användning av blyfria legeringar i en nordisk kontext. I slutet av 2025 togs nästa steg genom starten av forskningsprojekten BRAVO II och BRAZERO. Projekten adresserar kvarvarande tekniska och systemrelaterade utmaningar kopplade till återvinning, materialflöden och acceptabla nivåer av restelement i legeringar. Arbetet sker mot bakgrund av nya EU-krav på blyfria material i dricksvattenprodukter från 2027 och syftar till att möjliggöra en cirkulär, resurseffektiv och långsiktigt hållbar omställning av mässingsindustrin.

Svensk mässingsindustri är i hög grad cirkulär genom ett samarbete där produktionen av mässing till stor del baseras på återvunnet material som återförs till producenten från kunderna som gjuter och bearbetar mässingen. Under det senaste decenniet har legeringar med låga blyhalter utvecklats och optimerats i flera forskningsprojekt för att ersätta traditionella mässingslegeringar med 2-3% blyinnehåll. Störst fokus har varit på skärbarhet och produktivitet, och även på reningsmetoder från bly.

Under 2024 beslutades om nya krav i EU:s dricksvattendirektiv avseende hygieniska egenskaper hos material i kontakt med dricksvatten. Kraven innebär bland annat att mässingsprodukter som används i dricksvatteninstallationer ska vara nära nog blyfria. För att uppfylla dessa krav krävs en omställning i hela VVS-branschen. LK Systems arbetar därför aktivt med interna utvecklingsprojekt för att ta fram produkter som möter de nya kraven, samt deltar i forskningsprojekt kopplade till blyfria mässingslegeringar.

För att säkerställa långsiktigt hållbara lösningar behöver livscykelanalyser genomföras av de alternativ för produktion och rening som uppfyller både dagens och framtida krav. Analyserna ska fokusera på koldioxidutsläpp och konsekvenser för mässingsindustrin. Ett holistiskt perspektiv är avgörande, där såväl produkternas livslängd som blyurlakning och klimatpåverkan beaktas.

Resultaten från projekten NewLeaf och BRAVO visar att det i nuläget inte finns någon universell lösning för en fullskalig övergång till blyfria mässingslegeringar. Projekten har identifierat flera tekniska och industriella utmaningar kopplade till bland annat bearbetbarhet, robusthet och återvinning. För en industriell implementering krävs fortsatt utveckling av material, processer och verktygslösningar samt investeringar i mer flexibla och anpassningsbara produktionssystem.

I ett led att fortsätta bana väg för blyfria legeringar inom VVS-branschen startades i november 2025 projekten BRAVO II och BRAZERO. LK Systems deltar i båda projekten som representant från industrin för att dela kunskap och erfarenheter kopplat till bland annat livscykelanalys och utmaningar samt lösningar för en omställning till blyfritt. Projektens långsiktiga mål är att möjliggöra för ett hållbart cirkulärt system för blyfria legeringar i Norden.

## **BRAVO II**

Varaktighet - 3 år  
Total budget - 5 200 000 SEK  
Finansiärer - Vinnova, Impact Innovation

## **BRAZERO**

Varaktighet: 2 år  
Total budget: 3 500 000 SEK  
Finansiärer: Energimyndigheten, Impact Innovation

## Miljödokumentation

För att ta reda på vilka ämnen som våra produkter innehåller och klimatpåverkan begär vi omfattande och relevant information från våra leverantörer. Denna information presenterar vi i våra byggvarudeklarationer och miljövarudeklarationer (EPD). Våra miljövarudeklarationer beskriver produktens miljöpåverkan ur hela dess livscykel och är tredjepartsgranskad av oberoende part. Idag har vi miljövarudeklarationer på 66% av vårt sortiment, av produkter som installeras i byggnader, och under 2026 beräknar vi att ha miljövarudeklarationer på 90% av sortimentet.

Vi har byggvarudeklarationer på 90% av de artiklar som installeras, en siffra som ökar stadigt. Vi skickar byggvarudeklarationerna (BVD) på bedömning till olika bedömningsorgan, efter behov. På så sätt får vi ytterligare en ökad kunskap om produkternas miljöpåverkan.

Vi ser även till att registrera de produkter som är lämpliga för Svanens Nordic Ecolabelling Portal och på Svanens Supply Chain Declaration Portal. Två av våra produkter (LK Heatfloor 22 spårskiva och LK Heatfloor 22 vändskiva) uppfyller Svanens Nordic Ecolabellings tuffa krav och har deras märkning. **Detta är vi stolta över!**



## Energianvändning

Produktionsenheterna inom LK står för majoriteten av vår elanvändning. Denna del utvecklas kontinuerligt, dels för vårt starka miljömässiga engagemang, men också för att öka vår konkurrenskraft. Årligen sätts mål för att öka produktiviteten samt minska spill från våra produktionsenheter. Detta bidrar till minskad energiåtgång per producerat skåp eller meter rör.

### MILJÖDOKUMENTATION

---

#### MÅL

2027 ska alla våra produkter som installeras ha en EPD.

#### STATUS

2026 ska 90% av installations Sortimentet ha en EPD.

#### ÅTGÄRD

Kontinuerligt arbete med att ta fram EPD till återstående Sortiment.

---

Mål, status och åtgärd gäller LK Systems AB.

## LK tar steg för återvinning av PEX-material

LK har tagit ett stort kliv mot ökad cirkularitet genom att återvinna PEX-skrot. PEX är ett högpresterande material som används inom VVS-branschen för dess trycktålighet och flexibilitet, men materialet anses oftast mycket svårt att återvinna. Nu visar vi att det är möjligt att omvandla detta material till nya produkter.

"Det här är ett stort steg för oss att hitta en hållbar lösning för att återvinna PEX och det är en utmaning som vi är stolta över att kunna ta oss an," säger Hans Bramevik, Hållbarhetschef på LK Systems.

Hittills ser resultaten mycket lovande ut. Tester och utvärderingar pågår för att säkerställa vilka produkter som lämpar sig bäst för materialet. "Vi ser stora möjligheter i att skala upp denna process och använda återvunnet PEX i olika produkter. Det är inte bara ett sätt att minska vårt fotavtryck utan också ett sätt att skapa värde av material som annars skulle gått till spillo," tillägger Hans.

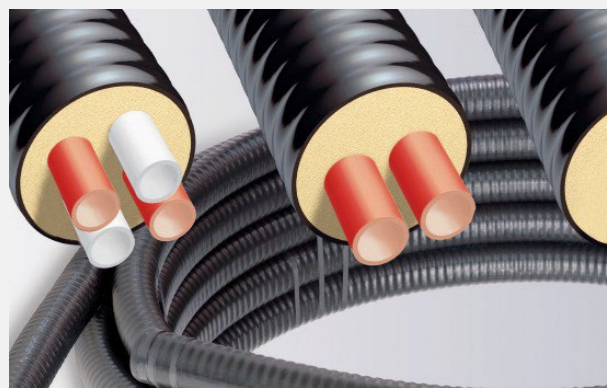


## Maxitherms låga lambdavärde bidrar till lägre värmeförluster

Maxitherms kulvertlösningar är en del av LK och kompletterar LK:s produktportfölj med kulvertar. De bidrar med energieffektiva lösningar och låga värmeförluster till LK:s kunder. LK Maxitherm har genom flera års forskning passerat en magisk gräns för sitt lambda-värde. Med en kulvert från oss kan energiförlusterna reduceras med upptill 50% per år jämfört med andra varumärken.

Aldrig någonsin har en kulvertleverantör med ett faströrssystem haft ett så lågt certifierat lambda-värde av IMA i Dresden som är ett ackrediterat laboratorium.

Lambda-värde har otroliga 0,0199 W/mK, vilket kommer resultera i stora besparingar för kund och miljö. Det låga 0,0199 W/mK bidrar till minskad energianvändning och därmed potentiellt minskade kostnader. De goda isoleringsegenskaperna förbättrar energieffektiviteten, vilket minskar behov av energi för uppvärmning och kylning. Vårt flexibla sortiment hanterar allt från traditionella kyla-, värme- och tappvattensystem, men även system där vattnet kan nå upp till 180°C.



# Förebygg vattenskador med LK CubicSecure och LK CubicDetector

Vattenskador är den enskilt största kostnaden i svenska försäkringsärenden. Varje år registreras över 40 000 vattenrelaterade skador. En tredjedel av skadorna uppstår i kök, ofta i samband med vitvaror som är yngre än fem år. LK CubicSecure är en vattenfelsbrytare som övervakar vattenflödet dygnet runt och snabbt upptäcker både plötsliga läckor och mindre avvikelser.



## LK CubicSecure säkrar vattensystemet

LK CubicSecure övervakar fastighetens tappvattensystem kontinuerligt och ger ett förebyggande skydd från första stund. Vid en avvikelse stänger vattenfelsbrytaren vattnet omedelbart. Larm kan ske lokalt via ljudsignal eller på distans genom notiser till anslutna mobiltelefoner. Vattenfelsbrytaren mäter även vattenförbrukning och temperatur, vilket ger ökad kontroll och bättre överblick över vattensystemet.

## LK CubicDetector utökar skyddet i riskzoner

LK CubicDetector är ett vattenlarm som används för att övervaka platser där risken för dolda läckor är hög. Vid nybyggnation och köksrenoveringar ställs ökade krav på läckageövervakning, enligt branschreglerna som trädde i kraft 1 januari 2026. Bakgrunden är att moderna kök innehåller fler vattenanslutna produkter där läckor kan uppstå utan att upptäckas direkt.

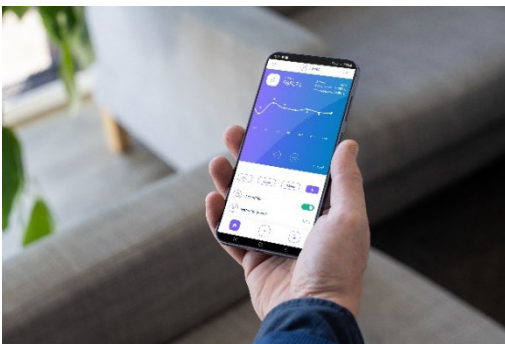
Genom att ansluta en eller flera vattenlarm till vattenfelsbrytaren får du ett utökat skydd. Detektorerna reagerar vid direktkontakt med vatten och mäter kontinuerligt temperatur och luftfuktighet. De placeras exempelvis i köksskåp under diskbänk eller vid andra vattenanslutna installationer.

För fastigheter med behov av övervakning på flera platser kan LK CubicSecure sammankopplas för en mer detaljerad kontroll av vattenflödet.

## Full kontroll med appen MyLK

När LK CubicSecure registrerar en avvikelse skickas larm direkt via appen MyLK. Appen ger full kontroll över vattensystemet och visar bland annat vattenförbrukning och temperaturer. LK CubicSecure fungerar även utan internetanslutning. Vid larm avges då en tydlig ljudsignal och ventilen kan manövreras manuellt, exempelvis vid strömavbrott.

För oss på LK är hållbarhet viktigt. Med LK CubicSecure och LK CubicDetector får du en lösning som bidrar till ökad trygghet och minskad risk för kostsamma vattenskador i både bostäder och fastigheter.



## Energieffektiv rörproduktion

LK:s rörfabrik och logistikcenter i Ulricehamn är självförsörjande på värme, tack vare värmeåtervinning från produktionen. Dessutom har både el- och vattenförbrukningen reducerats.

När fabriken i Ulricehamn för tillverkning av plaströr till VVS-industrin byggdes, var syftet att öka kapaciteten och samtidigt ställa om till en mer energieffektiv produktion. Med en värmeväxlare återvinner vi värme från det vatten som kyler rören i produktionen.

Genom denna värmeåtervinning kan vi värma upp hela fabrikslokalen samt vårt närbelägna logistikcenter, vilket motsvarar en totalyta på drygt 20 000 kvadratmeter. Dessutom används överskottsvärmen till att smälta snö och is vid last- bryggan, för att förebygga halka när lastbilarna hämtar utgående leveranser. Eventuellt ytterligare värmeöverskott levereras till Ulricehamns Energi och deras fjärrvärmenät.



## Transporter

Vi ser löpande över våra transporter och hur vi kan effektivisera dem. En viktig del i detta är att se till att de fraktbolag som transporterar majoriteten av vårt gods är hållbara. Värt att nämna är att vårt huvudfraktbolag kontinuerligt minskar sin klimatpåverkan per transporterat gods. Detta är något vi utläser från vår transportdata. Ett initiativ vi även gör är att sammanställa mängden utsläpp för utgående transporter från vårt centrallager. Den summan omvandlar vi sedan till träd som vi planterar genom Vi skogen. En form av klimatkompensering av våra transporter.



### VI-SKOGEN

Vi planterar 640 träd för att klimatkompensera transporter från vårt logistikcenter.

# SOCIALA FÖRHÅLLANDEN OCH PERSONAL

## Medarbetare

Vi vill skapa en hållbar organisation och vara en attraktiv arbetsplats för befintliga och nya medarbetare. Vår organisation ska präglas av nöjda och engagerade medarbetare, ett gott ledarskap, en säker arbetsmiljö, låg sjukfrånvaro, stor mångfald och jämställdhet.

Vårt ledarskap är en viktig förutsättning för att våra medarbetare ska trivas och utvecklas tillsammans med våra kunder. Vi gör regelbundna pulsmätningar i Winningtemp, med väldigt goda resultat. Alla resultat ligger över benchmark. Mätningarna visar även på hur vi kan fortsätta att utvecklas som ledare och organisation, vilka insatser som behövs. Pulsmätningarna innebär att vi hela tiden har ett aktuellt resultat som vi snabbt kan agera på.

## Arbetsmiljö

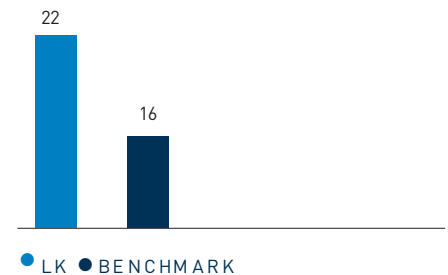
Vi vill att alla medarbetare ska känna sig trygga på jobbet. Som en del i arbetet med att utveckla arbetsmiljön har vi digitaliserat vår rapportering av olyckor och tillbud. Det gör det enklare att följa upp olyckor, snabbare sprida kunskap om risker samt sätta in övergripande insatser för säkrare arbetsplatser.

För att våra medarbetare ska känna att de arbetar i en säker miljö genomför vi utbildningar i arbetsmiljö, bland annat HLR och utbildning i arbetsmiljö och organisatorisk och social arbetsmiljö. Utbildningarna är en viktig del för att vi ska kunna identifiera och förebygga risker i arbetsmiljön.

För att minska antalet arbetsolyckor använder våra produktionsenheter olika metoder som synliggör risker i arbetet och ökar kunskapen. Ett exempel är Gröna korset där vi dagligen sätter fokus på arbetsmiljön samt följer upp tillbud och olyckor. Vi har på flera enheter blivit reviderade av Arbetsmiljöverket med positivt utfall.

För att ytterligare säkerställa god arbetsmiljö har vi infört slumpmässiga alkohol- och drogtester. Vi erbjuder sedan tidigare regelbunden hälsokontroll till alla medarbetare.

### ATTRAKTIV ARBETSGIVARE (eNPS) 2025



Resultat för hur många som skulle rekommendera LK som arbetsgivare.

## Sjukfrånvaro

Hälsosamma arbetsplatser är viktigt för oss och våra medarbetare. Vi följer kontinuerligt upp vår sjukfrånvaro för att kunna agera förebyggande och sätta in tidiga insatser som minskar sjukfrånvaron hos våra medarbetare. För att säkerställa mer systematiskt hälsofrämjande insatser på våra arbetsplatser har vi en gemensam företagshälsovård för LK i Sverige.

Vi har dessutom ett personalstöd via Falck Healthcare för alla medarbetare i Sverige. Genom det kan man få samtalsstöd, ekonomisk eller juridisk rådgivning även i privata ärenden.

## Mångfald och jämställdhet

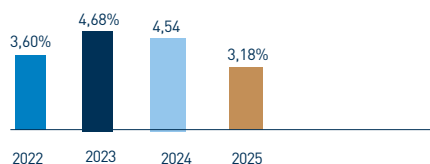
LK strävar efter att ha medarbetare med olika kön, nationalitet, bakgrund, ålder och erfarenheter. Vi anser att det är en förutsättning för att kunna fortsätta utvecklas som bolag. Idag har vi medarbetare från flera olika nationaliteter. Personlighet väger tungt vid våra rekryteringar och vi har en lång tradition av att inkludera medarbetare med funktionsvariationer i vår verksamhet.

### Jämställdhet

Det är en utmaning att hitta kvinnliga medarbetare i en traditionellt manlig bransch. Få kvinnor väljer de yrkesutbildningar som finns inom våra verksamhetsområden. Det är också få kvinnor som söker lediga tjänster som annonseras ut. Samma sak gäller praktikplatser. Detta ställer höga krav på oss som arbetsgivare. Genom att erbjuda en attraktiv och inkluderande arbetsplats där människor trivs och stannar kvar hoppas vi att fler kvinnor ska välja att arbeta på LK.

Redan idag mäter vi fördelningen av antalet män och kvinnor som arbetar hos oss. Idag är 22% av våra medarbetare kvinnor och vårt mål är att öka antalet kvinnor till 30% till 2030.

### SJUKFRÅNVARO



Sjukfrånvarotimmar i förhållande till antal arbetade timmar (LK i Sverige)

### MÅL

2,00% för tjänstemän och 5,50% för kollektivanställda (sjukfrånvarotimmar i förhållande till arbetade timmar).

### STATUS

Totalt 3,18 % sjukfrånvarotimmar i förhållande till antal arbetade timmar varav 2,44% för tjänstemän och 4,93% för kollektivanställda.

En stor anledning till skillnaden i sjukfrånvaro mellan tjänstepersoner och kollektivanställda är att de sistnämnda inte kan jobba hemifrån vid mildare symptom.

### ÅTGÄRD

Aktivt följa upp sjukfrånvaron och göra omtankessamtal vid hög korttidsfrånvaro. Samt använda företagshälsovården vid rehabilitering och förebyggande åtgärder.

### MÅNGFALD OCH JÄMSTÄLLDHET

### MÅL

30% kvinnor 2030, LK i Sverige.

### STATUS

22% kvinnor, LK i Sverige.

### ÅTGÄRD

Varje bolag ska ha minst en aktivitet kring jämställdhet i respektive bolags verksamhetsplan som ska syfta till att öka jämställdheten inom LK.

## Funktionsvariation en tillgång hos LK

LK har utvecklat en framgångsrik modell för att kombinera samhällsengagemang med affärsnytta. På vår anläggning i Helsingborg är personer med olika typer av funktionsvariationer en viktig och uppskattad del av produktionen.

LK i Helsingborg erbjuder arbetsmöjligheter för personer med olika typer av funktionsvariationer. Idag består denna grupp av 10 personer plus en arbetsledare som leder och fördelar arbetet. De är integrerade i produktionen och har samma rättigheter och skyldigheter som övriga medarbetare. Deras arbetsuppgifter består huvudsakligen av enklare montage, produktmärkning och paketering. Efter hand går vissa personer vidare till mer avancerade arbetsuppgifter. Möjligheten att ha ett riktigt jobb med lön betyder mycket och de allra flesta stannar länge hos oss.

LK Armatur har tidigare blivit vald till årets arbetsgivare (Visa vägen-priset) av Samhall för vårt engagemang och förmåga att lyfta fram affärsnyttan med att ha en mångfald i personalstyrkan. Eftersom vi har rätt till lönebidrag från Arbetsförmedlingen för dessa anställningar är lönekostnaden lägre än normalt. Det innebär att vi kan behålla fler manuella arbetsmoment och slipper investera stora summor i automatisering. Dessutom ökar flexibiliteten i produktionen då olika avdelningar kan låna medarbetare av varandra vid behov.

Vårt samhällsengagemang och mångfald bidrar till en god psykosocial arbetsmiljö. Idag finns flera olika nationaliteter representerade på företaget med olika kulturell, språklig, etnisk och religiös bakgrund. Alla känner sig välkomna och det finns en stor respekt och förståelse för varandras olikheter.



Personal från vår anläggning i Helsingborg.

**Lagerstedt & Krantz AB**

Box 66  
(Johannesfredsvägen 7)  
SE-161 26 Bromma  
Sverige  
Växel: +46 8 506 851 00

**LK Armatur AB**

Garnisonsgatan 49  
SE-254 66 Helsingborg  
Sverige

**LK Armatur D.O.O**

Cvetna 1  
23101 Zrenjanin  
Serbien

**LK Armatur**

**Deutschland GmbH**  
Alte Reichsstraße 15  
DE-32549  
Bad Oeynhausen  
Germany

**LK Maxitherm AB**

Pikullagatan 7  
702 27 Örebro  
Sverige

**LK Pex AB**

Box 21  
(Rönnåsgatan 4A)  
SE-523 21 Ulricehamn  
Sverige

**LK Prefab AB**

Strömmavägen 2  
SE-803 09 Gävle  
Sverige

**LK Flooré AB**

Vildhussensväg 11  
SE-841 75  
Torpshammar  
Sweden

**LK Systems AB**

Box 66  
(Johannesfredsvägen 7)  
SE-161 26 Bromma  
Sverige

**LK Systems AS**

Eikenga  
NO-170579 Oslo  
Norge

**LK Systems OY**

Terästie 13  
FI-04220 Kerava  
Finland

**För en enklare och smartare vardag**

Enklare, smartare och mer hållbart – på LK utgår vi alltid från att det finns ett bättre sätt att göra saker. I allt vi gör föredrar vi innovation över status quo och enkelhet över komplexitet. Med den övertygelsen utvecklar vi på LK smarta produkter och systemlösningar för värme, vatten och sanitet.

