



# Hållbarhetsrapport 2017



# INNEHÅLLSFÖRTECKNING

INLEDNING .....	3
Affärsmodell .....	4
Väsentlighetsanalys.....	5
Risikanalys.....	6
Höjdpunkter under året .....	7
RESPEKT FÖR MÄNSKLIGA RÄTTIGHETER OCH MOTVERKAN AV KORRUPTION .....	8
MILJÖ .....	9
Vårt miljöarbete.....	9
Materialanvändning .....	9
Minskad blyanvändning en utmaning .....	10
Miljödokumentation .....	11
Energianvändning.....	11
Energieffektiv rörproduktion.....	12
Transporter .....	12
SOCIALA FÖRHÅLLANDEN OCH PERSONAL .....	13
Medarbetare .....	13
Arbetsmiljö .....	13
Sjukfrånvaro .....	14
Mångfald och jämställdhet .....	14
Funktionsvariation en tillgång hos LK.....	15

# INLEDNING

Du läser nu LK:s första hållbarhetsrapport. Här försöker vi ge en heltäckande bild av vårt hållbarhetsarbete, våra mål och vägen dit. Vi hoppas att rapporten ska öka kunskapen om och inspirera till fler hållbara initiativ, såväl internt som externt.

Under 2017 har vi tagit fram en gemensam varumärkesplattform där alla bolag inom koncernen samlas under ett och samma varumärke; LK. Med gemensamma krafter står vi starkare inför kommande utmaningar och möjligheter. Samtidigt får vi en tydligare bild av vår påverkan ur ett hållbarhetsperspektiv. Tillsammans kan vi utveckla verksamheten för att nå både delmål och övergripande mål på ett effektivare sätt.

Endast ett av koncernens bolag omfattas av lagkravet på hållbarhetsrapportering, men vi tog tidigt ett beslut om att hållbarhetsrapportera för hela LK. För oss känns det självklart att vara en del i arbetet för en bättre värld.

“HÅLLBARHETSRAPPORTEN HJÄLPER  
OSS ATT IFRÅGASÄTTA OCH AGERA.”

Vi arbetar löpande med granskning av våra leverantörer och kontroll av vår egen verksamhet. Hållbarhetsrapporten hjälper oss att ifrågasätta och agera. Den belyser vad vi gör bra men också vad som kan förbättras. Den stärker vår inställning att inte luta sig tillbaka eller köra på i samma hjulspår. Vi arbetar varje dag för att uppnå ökad hållbarhet åt våra kunder, oss själva och vår omvärld.

Rapporten omfattar inte verksamheten som bedrivs inom LK Finans AB. Portföljbolag i LK Finans AB som omfattas av lagkravet upprättar egna hållbarhetsrapporter.



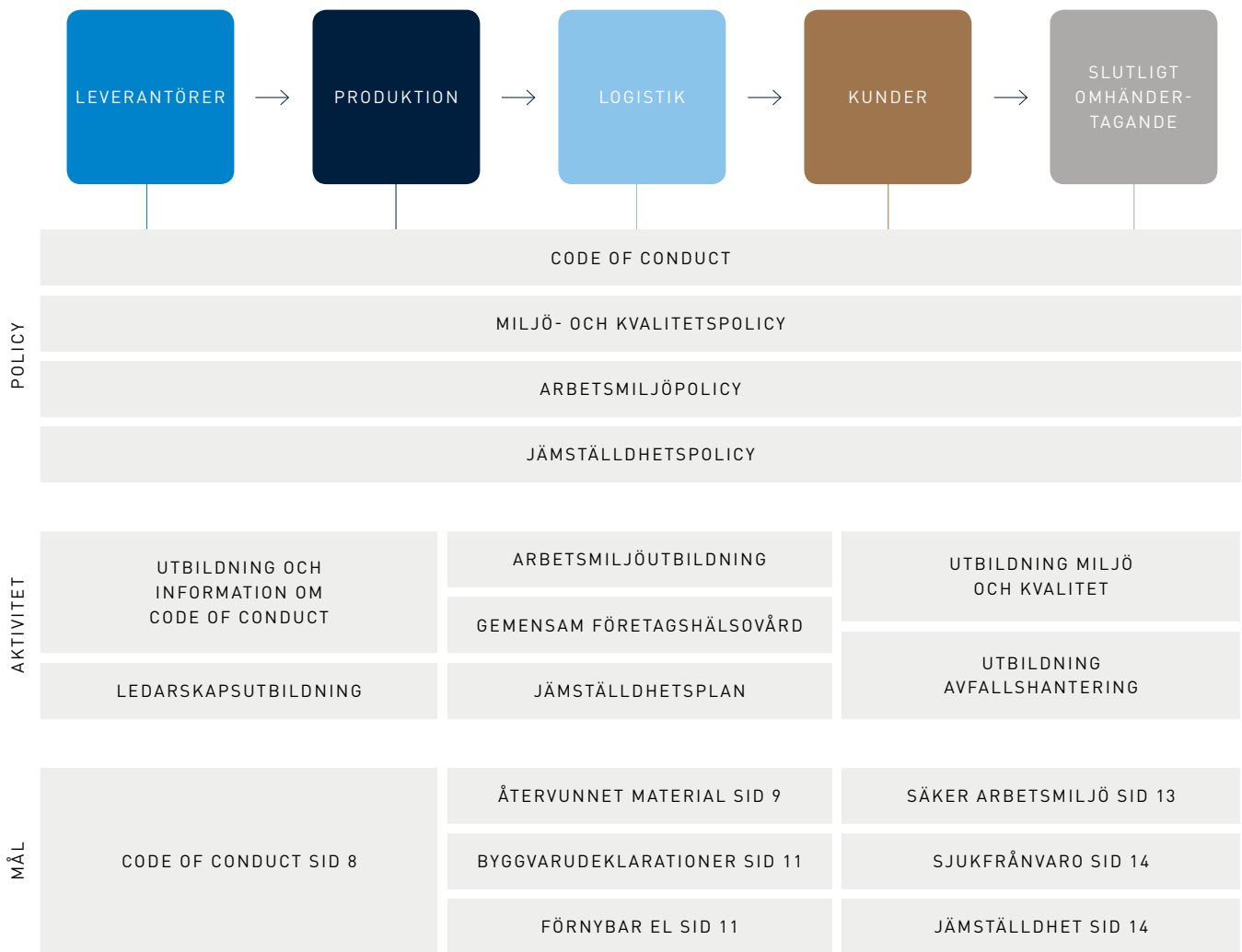
**GLOBALA MÅLEN**  
för hållbar utveckling

Världens ledare har förbundit sig till 17 globala mål för att uppnå fyra fantastiska saker till år 2030. Att avskaffa extrem fattigdom. Att minska ojämlikheter i världen. Att lösa klimatkrisen. Att främja fred och rättvisa. Genom de Globala målen för hållbar utveckling kan det här uppnås. I alla länder. För alla människor.

# Affärsmodell

## Vår vision

Vi är förstahandsvalet för smartare och mer hållbara lösningar i ett enklare vardagsliv.



# Väsentlighetsanalys

Utifrån vår värdekedja har vi identifierat styrkor och svagheter kopplat till hållbarhet i vår organisation. Vi har tittat på vår omvärld, frågat våra intressenter och oss själva vad som är väsentligt att rapportera om.

För att ta reda på vilka frågor som våra intressenter anser är väsentliga i vårt hållbarhetsarbete genomförde vi en undersökning. Alla frågor var inom ramen för årsredovisningslagens fem tematiska områden: miljö, personal, mänskliga rättigheter, antikorruption och sociala förhållanden. Intressenterna är våra kunder, medarbetare, ägare, leverantörer och fackliga representanter. Vi planerar att utveckla denna intressentdialog framöver.

## Vår påverkan

Vi har också gjort en egen analys av vilka hållbarhetsfrågor vi som bolag har störst påverkan på. I matrisen nedan har vi vägt samman svaren från våra intressenter med våra egna slutsatser. Under 2017 har vårt fokus legat på innehållet i den övre högra rutan, utan att glömma bort de andra frågorna.

## Planerade åtgärder

Under den kommande treårsperioden kommer vi att utveckla vårt arbete inom de områden där vi idag saknar data, rutiner och processer. Till exempel kommer vi under 2018 att tydligare definiera och mäta direkttransporter samt ta fram en jämställdhetsplan och slutföra arbetet med vår personalhandbok.



# Risicanalys

TEMATISKT OMRÅDE	IDENTIFIERAT RISKOMRÅDE	BESKRIVNING AV POTENTIELL RISK	HUR VI HANTERAR IDENTIFIERADE RISKER
MILJÖ	Energiförbrukning i produktion	Största energiförbrukning har våra produktionsenheter, t ex rörproduktionen i Ulricehamn, som står för 80% av elförbrukningen inom LK. För vissa kontor ingår energiförbrukning i hyresavtalet.	<ul style="list-style-type: none"> <li>Genom ett gemensamt elavtal för alla våra verksamheter får vi bättre kontroll på den el vi köper.</li> </ul>
	Produktmaterial	Potentiell risk att våra produkter innehåller miljöfarliga ämnen, listade av Europeiska kemikaliemyndigheten (ECHA).	<ul style="list-style-type: none"> <li>Farliga ämnen identifieras genom att be leverantörer fylla i byggvarudeklarationer. Vid behov kontaktas leverantören för åtgärd eller bättre materialalternativ ur miljösynpunkt (LK Systems AB).</li> <li>Målet under 2018 är att inventera och fasa ut PVC, bisfenol-A samt formaldehyd i de produkter som det är möjligt (LK Systems AB).</li> </ul>
	Livscykelperspektiv	Våra produkters miljöpåverkan under hela livscykeln från materialutvinning till slutligt omhändertagande.	<ul style="list-style-type: none"> <li>Vi överväger alltid att använda återvunnet material i våra produkter så långt det är möjligt. Vid leverantörsbesök går vi igenom relevanta miljöaspekter för våra produkter ur ett livscykelperspektiv.</li> </ul>
PERSONAL	Sjukskrivning och ohälsa i arbetet	Risk för höjd sjukfrånvaro i organisationen på grund av att vi växt snabbt, rådande högkonjunktur samt hög arbetsbelastning.	<ul style="list-style-type: none"> <li>Vi följer upp sjukfrånvaro, lång och kort.</li> <li>Regelbunden medarbetarundersökning.</li> <li>Regelbundna medarbetarsamtal med handlingsplan.</li> <li>Regelbundna hälsokontroller.</li> <li>Ledarskapsutveckling för chefer.</li> </ul>
	Arbetsolyckor	Risk för olyckor i arbetet framförallt vid lagerarbete, maskinarbete och i produktion.	<ul style="list-style-type: none"> <li>Ett koncerngemensamt system för rapportering och uppföljning av olyckor och tillbud är implementerat.</li> <li>I medarbetarundersökningen ställer vi frågor som mäter fysisk, organisatorisk och social arbetsmiljö.</li> </ul>
	Korruption	Risker i samband med kund- och leverantörskontakter.	<ul style="list-style-type: none"> <li>Vi ska utbilda och informera chefer och berörda medarbetare om vår Code of conduct.</li> <li>Leverantörer som inte har en egen uppförandekod som motsvarar LK:s får skriva under vår Code of conduct.</li> </ul>
MÄNSKLIGA RÄTTIGHETER	Mångfald och diskriminering	VVS-branschen är traditionellt mansdominerad. Vi har idag en ojämn könsfördelning och det kan innebära risk för diskriminering av våra kvinnliga medarbetare.	<ul style="list-style-type: none"> <li>Vi mäter antalet kvinnor och män i organisationen.</li> <li>Vi mäter och följer upp diskriminering i vår medarbetarundersökning.</li> </ul>

## Höjdpunkter under året

NYTT  
TRANSPORTEFFEKTIVT  
LOGISTIKCENTER INVIGS.

TVÅ AV VÅRA  
PRODUKTER,  
LK HEATFLOOR 22  
SPÅRSKIVA SAMT  
LK HEATFLOOR 22  
VÄNDSKIVA ERHÅLLER  
SVANENMÄRKNING.



Miljömärkt  
3010 0025

EN GEMENSAM  
VARUMÄRKES-  
PLATTFORM TAS  
FRAM. ALLA  
DOTTERBOLAG SAMLAS  
UNDER ETT OCH SAMMA  
VARUMÄRKE;

**LK.**

VI PLANTERAR

**2500**

TRÄD I VI-SKOGEN.



VI-SKOGEN

MEDARBETARE  
TILLDELAS IF METALLS  
STIPENDIUM MOT  
RASISTER, FÖR ALLA  
MÄNNISKORS LIKA VÄRDE.

**426**

ANSTÄLLDA

**15**

OLIKA  
NATIONALITETER.

LEDARSKAPSUTBILDNING  
DÄR HÅLLBARHET  
INTEGRERAS, TAS FRAM.

**81%**

AV MEDARBETARNA  
ANSER ATT LK  
PRIORITERARSÄKERHET.

# RESPEKT FÖR MÄNSKLIGA RÄTTIGHETER OCH MOTVERKAN AV KORRUPTION

LK tolererar inte korruption, mutor och andra handlingar som begränsar eller snedvrider konkurrensen. All affärsverksamhet ska bedrivas i enlighet med gällande lagar och förordningar i respektive land. För att säkerställa kontrollen över vår värdekedja främjar vi långsiktiga samarbeten med såväl kunder som leverantörer.

## Code of conduct

Vår Code of conduct (COC) genomsyrar hela vår verksamhet. Den tydliggör vilka krav och förväntningar vi har på våra leverantörer, till exempel att de respekterar grundläggande mänskliga rättigheter och behandlar sina anställda rättvist och med respekt. Alla leverantörer ska skriva under Code of conduct eller visa upp en egen version som motsvarar vår. Leverantörerna ansvarar också för att uppförandekoden tillämpas i deras värdekedja.

“ALLA LEVERANTÖRER SKA SKRIVA UNDER CODE OF CONDUCT ELLER VISA UPP EN EGEN SOM MOTSVARAR VÅR.”

Vi kommer under 2018 att formulera om vår Code of conduct för att förtydliga att innehållet även omfattar vår egen verksamhet. Därefter ska alla chefer utbildas i uppförandekoden samtidigt som medarbetarna informeras om vikten av att vi och våra leverantörer lever upp till dessa principer och krav.

---

## MÅL

100% AV VÅRA LEVERANTÖRER SKA SKRIVA UNDER VÅR COC ALTERNATIVT HA EN EGEN SOM MOTSVARAR VÅR.

## STATUS

100% AV VÅRA STORA LEVERANTÖRER UTANFÖR SVERIGE HAR SKRIVIT UNDER VÅR COC ALTERNATIVT HAR EN EGEN SOM MOTSVARAR VÅR. AV ALLA LEVERANTÖRER, 60%.

## ÅTGÄRD

2018-2019 SKA ALLA CHEFER UTBILDAS I VÅR COC OCH MEDARBETARE INFORMERAS OM DESS INNEHÅLL.

---



# MILJÖ

## Vårt miljöarbete

På LK utgår vi alltid från att det finns ett bättre sätt att göra saker. Denna inställning genomsyrar även vårt miljöarbete där vi ständigt försöker minska vår miljöbelastning samt utveckla mer hållbara vägar framåt.

Som en ledande aktör inom VVS-branschen och sjöfartsindustrin känner vi ett ansvar för att föregå med gott exempel. Vi ser lagar och miljöföreskrifter som minimikrav och strävar alltid efter att ligga steget före för att påskynda utvecklingen mot en hållbar framtid.

För att säkerställa hög kvalitet och miljövänlig produktion är vi ISO-certifierade\*. Vi ställer även krav på våra leverantörer och deras miljöprestanda genom en uppförandekod. Den säger bland annat att leverantören ska ha kunskap om och kontroll över sin miljöpåverkan samt arbeta aktivt för att reducera negativa miljöeffekter.

För att ständigt utveckla mer miljöriktiga produkter, lösningar och system räcker det dock inte att ha regelverk och uttalade miljömål. Det krävs även långsiktigt engagemang, attitydförändringar och praktiska verktyg i den dagliga verksamheten. Därför avsätter vi tid och resurser åt att förankra miljöarbetet i hela organisationen. Hos LK pågår förbättringsarbetet varje dag – det är vårt bidrag till kommande generationer.

## Materialanvändning

Materialanvändningen i våra produkter står för en betydande del av LK:s miljöpåverkan. Vår kunskap om vilka materialalternativ som kan användas har ökat, vilket ger oss möjlighet att påverka och ställa högre krav på våra leverantörer.

Vi ser betydelsen av att vara med i olika branschorganisationer såsom VVS-Fabrikanternas Råd, Säker Vatten och Svensk Armaturlindustri. Detta hjälper oss i arbetet med att hålla oss uppdaterade om utvecklingen inom branschen.

## Återvunnet material i våra produkter

Vi eftersträvar alltid att använda återvunnet material i våra produkter så långt det är möjligt. Detta är en fråga som vi prioriterar och följer upp med våra leverantörer. Alla produkter med återvunnet material markeras i sortimentet med symbolen "Made from Recycled Material".



### \*ISO-CERTIFIERING

LK SYSTEMS AB - ISO 14001

LK PREFAB AB - ISO 14001

LK ARMATUR AB - ISO 14001/ISO 9001

LK VALVES AB - ISO 9001

LK PEX AB - Arbetar enligt ISO 14001/ISO 9001

Mål, status och åtgärd gäller LK Systems AB.

### MÅL

I 100% AV NYA PRODUKTER SKA  
MÖJLIGHETEN ATT ANVÄNDA  
ÅTERVUNNET MATERIAL ÖVERVÄGAS.

### STATUS

19% AV VÅRA  
PRODUKTER INNEHÅLLER  
ÅTERVUNNET MATERIAL.

### ÅTGÄRD

FÖLJA UPP  
MATERIALVAL  
MED LEVERANTÖRER.

## Minskad blyanvändning en utmaning

Vi strävar alltid efter att använda material med så liten miljöpåverkan som möjligt. Dialog om de hårda blykriterierna pågår löpande med våra mässingsleverantörer samtidigt som vi försöker främja utvecklingen av miljövänligare material.

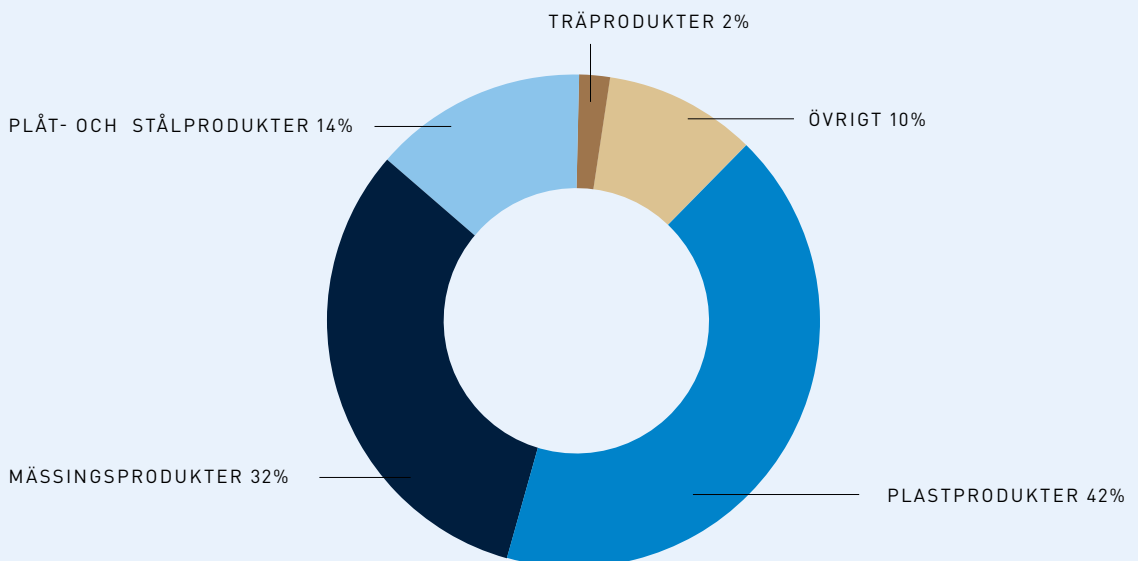
Idag tillverkas många av våra produkter, exempelvis kopplingar och ventiler, av mässing. Mässingen har många goda egenskaper men innehåller också en liten andel bly för att förbättra skärbarheten vid tillverkning. Bly klassas som ett farligt ämne och ska på sikt fasas ut ur samhället. Det framgår av Sveriges nationella miljömål för en Giftfri miljö.

Samtliga våra mässingsprodukter för dricksvattensystem uppfyller lagkraven enligt både Boverkets byggregler och nuvarande NKB-regler.

Däremot får produkterna ett sämre omdöme i olika bedömningssystem för byggvaror, såsom Byggvarubedömningen och Sunda Hus, då blyhalten överstiger deras gränsvärde på 0,1 procent.

Vi har en pågående dialog med våra mässingsleverantörer om blykriterierna. Som den ledande tillverkare vi är samarbetar vi också kring energi- och hållbarhetsfrågor med branschorganisationerna Svensk Armaturindustri och VVS-Fabrikanternas Råd.

MATERIALANVÄNDNING  
PER SÅLD PRODUKTGRUPP



## Miljödokumentation

För att ta reda på vilka ämnen som våra produkter innehåller begär vi omfattande och relevant information av våra leverantörer. Idag har vi över 720 artiklar med byggvarudeklaration, en siffra som ökar stadigt. Vi skickar byggvarudeklarationerna (BVD) på bedömning till Byggvarubedömningen och/eller SundaHus, efter behov. På så sätt får vi en ökad kunskap om produkternas miljöpåverkan.

Vi ser även till att registrera de produkter som kan registreras i Svanens Nordic Ecolabelling Portal. Två av våra produkter (LK Heatfloor 22 spårskiva och LK Heatfloor 22 vändskiva) uppfyller Svanens tuffa krav och har nyligen erhållit deras märkning. Detta är vi stolta över!

Mål, status och åtgärd gäller LK Systems AB.

### MÅL

75% AV NYA ARTIKLAR SKA HA BVD (GÄLLER EJ RESERVDELAR, MASKINER OCH VERKTYG).

### STATUS

25% AV VÅRA ARTIKLAR HAR BVD.

### ÅTGÄRD

LÖPANDE SKICKA BYGGVARUDEKLARATIONER PÅ BEDÖMNING.

## Energianvändning

Produktionsenheterna inom LK står för drygt 90% av vår elförbrukning, där rörfabriken i Ulricehamn ensam står för över 80% av totalförbrukningen. Effektiviseringar i rörproduktionen får således stort genomslag på såväl vår energiförbrukning som konkurrenskraft. Årligen sätts mål för att öka produktiviteten samt minska spillet i produktionen, vilket bidrar till minskad energiåtgång per producerad meter rör.

2014 flyttade verksamheten till en nybyggd rörfabrik för att skapa bättre förutsättningar för en effektiv rörproduktion i världsklass. Den nya fabriken har medfört stora besparingar vad avser energi- samt vattenförbrukning, mer om detta kan du läsa på sid 12 i rapporten.

2017 uppgick LK:s totala elförbrukning till 8 888 084 Kwh.

RESIDUALMIX EL

16,3% FÖRNYBART

35,3% FOSSILT

48,4% KÄRNKRAFT

### MÅL

LK SKA STRÄVA EFTER ATT SUCCESSIVT ÖKA ANDELEN FÖRNYBAR EL ÖVER TID.

### STATUS

16,3% ÄR FÖRNYBAR EL.

### ÅTGÄRD

GEMENSAMT AVTAL OCH GEMENSAMMA FÖRHANDLINGAR.

## Energieffektiv rörproduktion

LK:s rörfabrik och logistikcenter i Ulricehamn är självförsörjande på värme, tack vare värmeåtervinning från produktionen. Dessutom har både el- och vattenförbrukningen reducerats.

2014 byggde vi en ny fabrik i Ulricehamn för tillverkning av plaströr till VVS-industrin. Syftet var att öka kapaciteten och samtidigt ställa om till en mer energieffektiv produktion. Idag tillverkas cirka 55 miljoner meter rör per år i fabriken. När plasten smälts och bearbetas uppstår spillvärme i form av varmluft som återvinns med hjälp av en värmeväxlare. Värmen från vattnet som används för att kyla ner rören återvinns på liknande sätt.

Genom denna värmeåtervinning kan vi värma upp hela fabrikslokalen samt vårt närbelägna logistikcenter, vilket motsvarar en totalyta på drygt 20 000 kvadratmeter. Dessutom används överskottsvärmen till att smälta snö och is vid lastbryggan, för att förebygga halka när lastbilarna hämtar

utgående leveranser. Eventuellt ytterligare värmeöverskott levereras till Ulricehamns Energi och deras fjärrvärmenät.

Tack vare ett slutet kylvattensystem har vi reducerat vår vattenförbrukning med hela 96 procent, jämfört med den gamla fabriken. Även elförbrukningen har minskat med hjälp av LED-belysning och närvarostyrning som reglerar belysningen efter behov. Nu undersöker vi möjligheterna att gå över till grön el som är producerad av förnybara energikällor.

Genom att flytta rörproduktionen till en nybyggd fabrik har vi ↴

Totalt minskat energiförbrukningen med

15%

Totalt minskat vattenförbrukningen med

96%

Installerat värmeåtervinning som totalt genererar

500000 kWh

## Transporter

Vi ser löpande över våra transporter och hur vi kan effektivisera dem. Under 2017 har vi flyttat vårt svenska logistikcenter från Malmö till Ulricehamn. Det nya logistikcentret ligger i anslutning till vår rörfabrik och öppnade i april 2017.

Flytten och de nya lokalerna innebär effektivare leveranser samt kortare transportsträckor eftersom vi kommit närmare flera stora kunder. Samtidigt har behovet av transporter från fabriken till det tidigare lagret i Malmö försvunnit.

# SOCIALA FÖRHÅLLANDEN OCH PERSONAL

## Medarbetare

Vi vill skapa en hållbar organisation och vara en attraktiv arbetsplats för befintliga och nya medarbetare. En organisation som präglas av säker arbetsmiljö, låg sjukfrånvaro, stor mångfald och jämställdhet.

Vårt ledarskap är en viktig förutsättning för att våra medarbetare ska trivas och utvecklas tillsammans med våra kunder. Under 2017 har vi genomfört en medarbetarundersökning som visar hur vi kan utvecklas som ledare och organisation, vilka insatser som behövs och var. Under 2018 kommer alla våra chefer att gå en företagsanpassad ledarskapsutbildning med fokus på hållbart ledarskap och att sätta tydligare mål för alla i organisationen. Det är också viktigt för oss att öka kunskapen om hållbarhet och det ansvar vi har för hela värdekedjan inom ramen för vår affärsmodell. Därför kommer vi även att utbilda alla chefer i vår Code of conduct under 2018.

## Arbetsmiljö

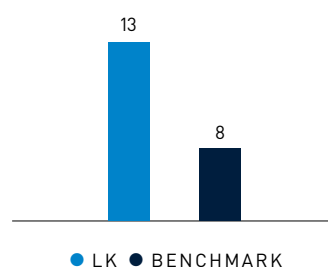
Vi vill att alla medarbetare ska känna sig trygga på jobbet. I medarbetarundersökningen som genomfördes under 2017 svarade 81% att de tycker att LK prioriterar en säker arbetsmiljö.

Som en del i arbetet med att utveckla arbetsmiljön har vi digitaliserat vår rapportering av olyckor och tillbud. Det gör det enklare att följa upp olyckor, snabbare sprida kunskap om risker i arbetsmiljön samt sätta in övergripande insatser för säkrare arbetsplatser.

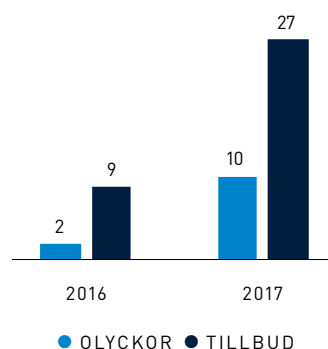
För att nå målet att alla medarbetare ska känna att de arbetar i en säker miljö kommer vi se till att de chefer som ännu inte genomgått en arbetsmiljöutbildning, gör det under 2018. Utbildningen är en viktig del för att vi ska kunna identifiera och förebygga risker i arbetsmiljön.

För att minska antalet arbetsolyckor använder våra produktionsenheter olika metoder som synliggör risker i arbetet och ökar kunskapen. Ett exempel är Gröna korset där vi dagligen sätter fokus på arbetsmiljön samt följer upp tillbud och olyckor.

ATTRAKTIV ARBETSGIVARE  
(eNPS) 2017



TOTALA ANTALET  
OLYCKOR OCH TILLBUD



Anledningen till att det har ökat under 2017 är att vi nu för första gången har infört en central rapportering. I vår rapportering ingår både olyckor som orsakat sjukfrånvaro och arbetsolyckor med mindre allvarlig personskada.

### MÅL

100% AV MEDARBETARNA SKA  
ANSE ATT LK PRIORITERAR  
EN SÄKER ARBETSMILJÖ.

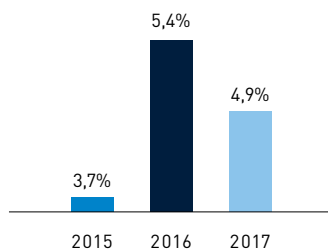
### STATUS

81% AV MEDARBETARNA  
ANSER ATT LK PRIORITERAR  
EN SÄKER ARBETSMILJÖ.

### ÅTGÄRD

2018 KOMMER DE CHEFER SOM  
EJ GÅTT EN ARBETSMILJÖ-  
UTBILDNING, GÖRA DET.

## SJUKFRÅNVAROTIMMAR



Sjukfrånvarotimmar i förhållande till antal arbetade timmar.

## Sjukfrånvaro

Hälsosamma arbetsplatser är viktigt för oss och våra medarbetare. Vi följer upp vår sjukfrånvaro kvartalsvis för att kunna agera förebyggande och sätta in tidiga insatser som minskar långtidssjukfrånvaron hos våra medarbetare. För att säkerställa mer systematiskt hälsofrämjande insatser på våra arbetsplatser ska vi införa en gemensam företagshälsovård under den kommande treårsperioden.

### MÅL

3,8% SJUKFRÅNVAROTIMMAR (RIKSGENOMSNIITT).

### STATUS

4,9% SJUKFRÅNVAROTIMMAR.

### ÅTGÄRD

2018-2020 SKA GEMENSAM FÖRETAGSHÄLSOVÅRD INFÖRAS.

## Mångfald och jämställdhet

LK strävar efter att ha medarbetare med olika kön, nationalitet, bakgrund, ålder och erfarenheter. Vi anser att det är en förutsättning för att kunna fortsätta utvecklas som bolag. Idag har vi medarbetare från 15 olika nationaliteter. Personlighet väger tungt vid våra rekryteringar och vi har en lång tradition av att inkludera medarbetare med funktionsvariationer i vår verksamhet.

### Jämställdhet

Det är en utmaning att attrahera kvinnliga medarbetare i en traditionellt manlig bransch. Få kvinnor väljer de yrkesutbildningar som finns inom våra verksamhetsområden. Det är också få kvinnor som söker lediga tjänster som annonseras ut. Samma sak gäller praktikplatser. Detta ställer höga krav på oss som arbetsgivare. Genom att erbjuda en attraktiv och inkluderande arbetsplats där människor trivs och stannar kvar, kan vi vara med och påverka en förändring inom branschen. Vi vill visa att det finns kvinnor i olika roller på LK. Ett exempel är ledningsgruppen för vårt affärsområde Pex Pipe Extrusion där fyra av sju är kvinnor.

Redan idag mäter vi fördelningen av antalet män och kvinnor som arbetar hos oss. Genom att vidareutveckla rapporteringen sätter vi fokus på jämställdhetsfrågan på våra arbetsplatser. Under 2018 kommer vi att arbeta med vår jämställdhetsplan och sätta tydliga mål för hur vi ska öka antalet kvinnliga medarbetare på alla nivåer i organisationen. Idag är 26% av våra medarbetare kvinnor och vårt mål är att öka antalet till 32% under en treårsperiod.

### MÅL

32% KVINNOR ÅR 2020.

### STATUS

26% KVINNOR.

### ÅTGÄRD

AKTIVT ARBETE MED JÄMSTÄLLDHETSPLAN MED TYDLIGA DELMÅL OCH UPPFÖLJNING.

## Funktionsvariation en tillgång hos LK

LK har utvecklat en framgångsrik modell för att kombinera samhällsengagemang med affärsnytta. På vår anläggning i Helsingborg är personer med olika typer av funktionsvariationer en viktig och uppskattad del av produktionen.

Sedan drygt 25 år tillbaka erbjuder LK i Helsingborg arbetsmöjligheter för personer med olika typer av funktionsvariationer. Idag består denna grupp av 13 personer plus en arbetsledare som leder och fördelar arbetet. De är integrerade i produktionen och har samma rättigheter och skyldigheter som övriga medarbetare. Deras arbetsuppgifter består huvudsakligen av enklare montage, produktmärkning och paketering. Efter hand går vissa personer vidare till mer avancerade arbetsuppgifter. Möjligheten att ha ett riktigt jobb med lön betyder mycket och de allra flesta stannar länge hos oss.

2010 utsågs LK till årets arbetsgivare (Visa vägen-priset) av Samhall för vårt engagemang och förmågan att lyfta fram affärsnyttan med att ha en mångfald i personalstyrkan. Eftersom vi har rätt till

lönebidrag från Arbetsförmedlingen för dessa anställningar är lönekostnaden lägre än normalt. Det innebär att vi kan behålla fler manuella arbetsmoment och slipper investera stora summor i automatisering. Dessutom ökar flexibiliteten i produktionen då olika avdelningar kan låna medarbetare av varandra vid behov.

Vårt samhällsengagemang och mångfald bidrar till en god psykosocial arbetsmiljö. Idag finns 15 nationaliteter representerade på företaget med olika kulturell, språklig, etnisk och religiös bakgrund. Alla känner sig välkomna och det finns en stor respekt och förståelse för varandras olikheter.



**Lagerstedt & Krantz AB**

Box 66  
(Johannesfredsvägen 7)  
SE-161 26 Bromma  
Sverige  
Växel: +46 8 506 851 00  
E-post: [contact@lk.nu](mailto:contact@lk.nu)

**LK Systems AB**

Box 66  
(Johannesfredsvägen 7)  
SE-161 26 Bromma  
Sverige

**LK Systems AS**

Eikenga  
NO-170579 Oslo  
Norge

**LK Systems OY**

Huoltotie 4  
FI-04300 Tuusula  
Finland

**LK Prefab AB**

Strömmavägen 2  
SE-803 09 Gävle  
Sverige

**LK Armatur AB**

Garnisonsgatan 49  
SE-254 66 Helsingborg  
Sverige

**LK Armatur D.O.O**

Cvetna 1  
23101 Zrenjanin  
Serbien

**LK International AB**

Garnisonsgatan 49  
SE-254 66 Helsingborg  
Sverige

**LK Pex AB**

Box 21  
(Rönnåsgatan 4A)  
SE-523 21 Ulricehamn  
Sverige

**LK Valves AB**

Garnisonsgatan 19  
SE-254 66 Helsingborg  
Sverige

**LK Valves AS**

NO-6953 Leirvik i Sogn  
Norge

**LK Valves Co. Ltd**

Xin Yu Logistics Park  
East Renmin Road No 8  
YaoGuan Town, Wujin  
Changzhou  
Kina

**För en enklare och smartare vardag**

Enklare, smartare och mer hållbart – på LK utgår vi alltid från att det finns ett bättre sätt att göra saker. I allt vi gör föredrar vi innovation över status quo och enkelhet över komplexitet. Med den övertygelsen utvecklar vi på LK smarta produkter och systemlösningar för värme, vatten och sanitet samt för flödeskontroll i marina installationer.

